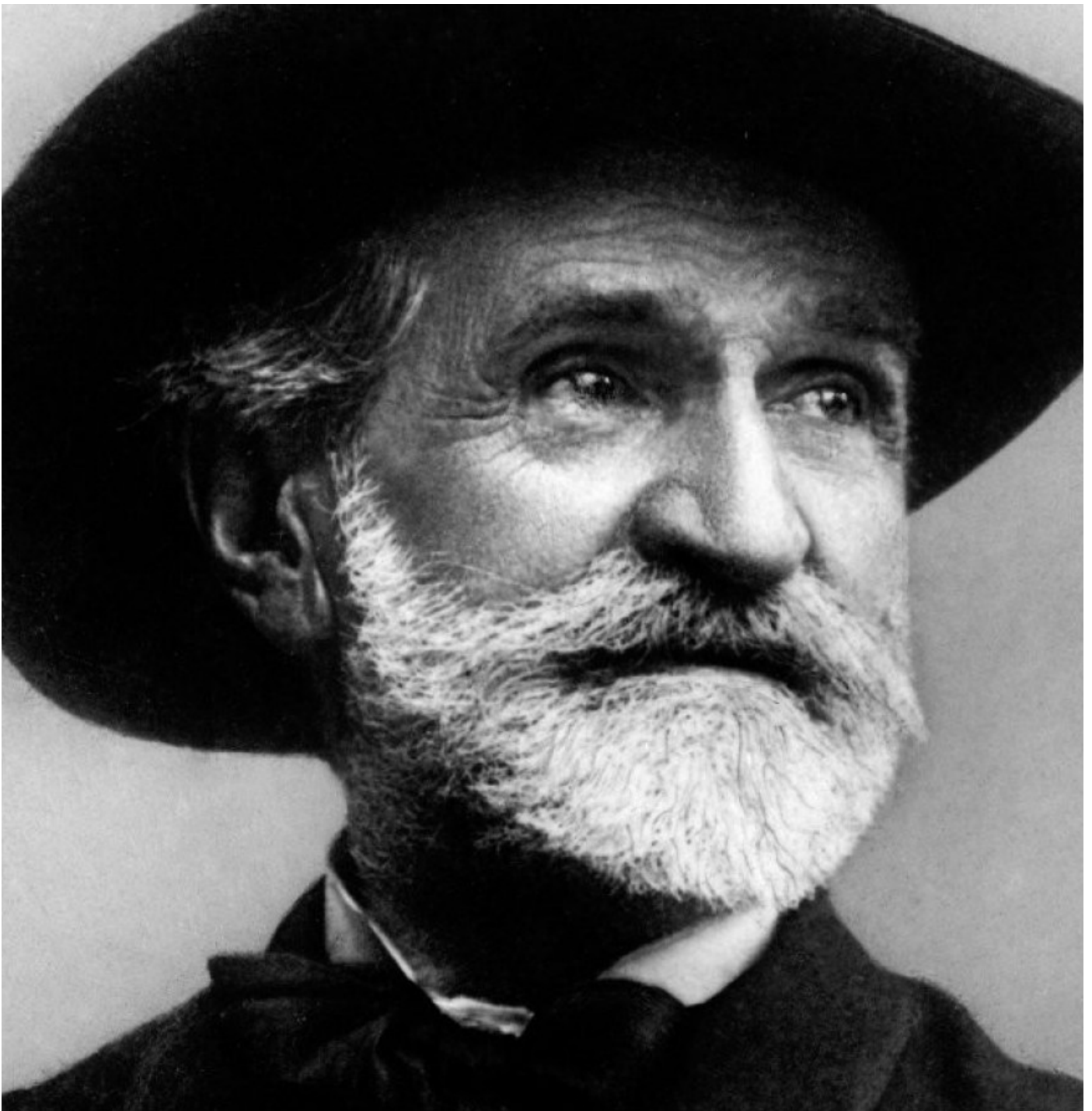


**VIAJES MUSICALES**

3 al 7 de Octubre

**PARMA Y BUSSETO.  
XXIII FESTIVAL VERDI**

con Mikel González & Luis Gago



# Invitación al viaje

Queridos Clientes y Amigos,

“Una Italia sin Verdi sería como una Inglaterra sin Shakespeare”, afirmó el compositor italiano Luciano Berio. El autor de *Otello*, al igual que sucede con Dante, Garibaldi o Cavour, da nombre sistemáticamente a alguna de las arterias principales de todas las ciudades y pueblos de Italia, de norte a sur y de este a oeste, pero este viaje propone conocer sus orígenes, recorrer los lugares más íntimamente asociados a sus primeros años de vida: a su nacimiento, a su primera juventud, a su formación en la ciudad más cercana al pequeño pueblo en el que nació en 1813. El festival dedicado monográficamente a su música en el Teatro Regio de Parma (siempre en torno a la fecha del aniversario de su nacimiento, el 10 de octubre) permite también siempre ver y escuchar obras cuya presencia es inhabitual en las programaciones de los grandes teatros y, además, en las ediciones críticas que limpian los añadidos e impurezas que han ido acumulándose desde su estreno. En este caso tendremos la fortuna de ver hasta tres de estas óperas poco representadas: *Attila*, *La battaglia di Legnano* y la versión francesa de *Macbeth*. La oferta se completa con uno de los grandes títulos verdianos de madurez: *Un ballo in maschera*.

*Attila* se estrenó en el Teatro La Fenice de Venecia el 17 de marzo de 1846. En la que sería su última colaboración con Temistocle Solera, este escribió un libreto abiertamente patriótico, en consonancia con los anhelos de libertad de Italia. Ópera muy representativa de su primer estilo, con las arias multipartitas coronadas por una *cabaletta*, el crítico Luigi Casamorata se ha referido a esta ópera como “el culmen del *cabalettismo*”. El papel protagonista del antihéroe que da título a la obra se confía a una voz grave (Giorgi Manoshvili en la versión de concierto que escucharemos en el delicioso Teatro Girolamo Magnani de la localidad de Fidenza, cercana a Parma) nos recuerda a personajes verdianos similares, como Nabucco, Rigoletto o Felipe II. Como curiosidad, esta es la primera ópera en la que Verdi incorporó en la partitura precisas indicaciones metronómicas.

*Macbeth* se estrenó originalmente menos de un año después, el 14 de marzo de 1847, en el Teatro della Pergola de Florencia, pero fue sometida a una sustancial revisión cuando se representó en la Ópera de París a partir del 21 de abril de 1865, en una época, por tanto, en la que la estética de Verdi ya había experimentado una notable transformación. Se trata también de la primera vez que el compositor se enfrentaba a un texto de su escritor más admirado: William Shakespeare. Habitualmente se representa la versión italiana de la obra que incorpora buena parte de las modificaciones que introdujo Verdi cuando reescribió varios números

de la ópera para las representaciones parisienses. Lo que es menos frecuente es poder escuchar la versión francesa original, una de las apuestas fuertes de esta nueva edición del Festival de Parma. La presencia de dos nombres de gran prestigio –Roberto Abbado en el foso, de Pierre Audi en la dirección escénica– y de Ernesto Petti y Lidia Fridman como Macbeth y Lady Macbeth auguran una gran tarde de ópera en el Teatro Regio de Parma.

*La battaglia di Legnano* vio la luz en el Teatro Argentina de Roma el 27 de enero de 1849, por lo que apenas tres años separan tres de las óperas verdianas que podremos escuchar estos días (con la salvedad, claro está, de los cambios introducidos en la versión francesa *Macbeth* en 1865). Se trata de la más abiertamente patriótica de las óperas de Verdi, lo que no extraña en absoluto dado que fue compuesta durante las revoluciones europeas de 1848 y estrenada en los días fugaces de la independencia romana de comienzos de 1849. Su reputación como la ópera por antonomasia del Risorgimento ha oscurecido sus indudables logros artísticos, que se verán sin duda resaltados por la presencia de la gran soprano Marina Rebeka y el magnífico tenor Francesco Meli para encarnar a la pareja protagonista. Diego Ceretta y Valentina Carrasco serán los responsables de la dirección musical y escénica, respectivamente.

Asistir a una representación operística en el minúsculo Teatro Giuseppe Verdi de Busseto constituye una experiencia inolvidable que nos ayuda a ponernos en la piel de los contemporáneos del compositor. Allí podremos asistir a una representación de *Un ballo in maschera*, una obra de madurez estrenada en el Teatro Apollo de Roma el 17 de febrero de 1859, que antecede ya en su catálogo a *La forza del destino* y *Don Carlos*. Estamos también ante la obra que representa el epítome de los problemas de Verdi con la censura, que lo asediaron durante buena parte de su carrera. El violinista y director Fabio Biondi será el responsable de la dirección musical, mientras que la escénica correrá a cargo de Daniele Menghini. Escuchar estas cuatro óperas en los teatros de Parma, Fidenza y Busseto (la pequeña ciudad cercana a Le Roncole, la aldea en la que nació el compositor en 1813) será una oportunidad ideal para conocer mejor tanto a Verdi como a sus circunstancias, inseparables de este paisaje de la Emilia Romagna

**Luis Gago**  
Conferenciante  
Mundo Amigo | Viajes Musicales

## Conferenciante: Luis Gago



de Georg August Griesinger, o *La música en el castillo del cielo*. Un retrato de Johann Sebastian Bach, de John Eliot Gardiner, así como los libretos de más de un centenar de óperas y oratorios. Prepara habitualmente los subtítulos en castellano para la Royal Opera House, la English National Opera y el Digital Concert Hall de la Orquesta Filarmónica de Berlín. Ha escrito y editado, para la Orquesta Nacional de España, los volúmenes monográficos dedicados a la música de la Viena de 1900, la inspirada por el *Fausto* de Goethe, el ciclo titulado *Mirada a Oriente* y un libro sobre el compositor estadounidense Elliott Carter.

Nacido en Madrid, se formó en la Universidad Complutense y en el Conservatorio Superior de Música de Madrid. Ha sido Subdirector y Jefe de Programas de Radio 2 (RNE), miembro del Grupo de Expertos de Música Seria de la Unión Europea de Radiodifusión, Coordinador de la Orquesta Sinfónica de RTVE, Editor del Teatro Real y Director Artístico del Liceo de Cámara. Ha realizado programas de radio para la BBC y es autor del libro *Bach* (1995) y de la versión española del Diccionario Harvard de Música, ambos publicados por Alianza Editorial.

Ha traducido numerosos libros de temática musical, entre ellos *El ruido eterno* y *Escucha esto*, de Alex Ross, la edición bilingüe de *Apuntes biográficos sobre Joseph Haydn*,

Comisario de la exposición conmemorativa del 25º aniversario del Auditorio Nacional de Música, es editor de Revista de Libros, es crítico musical de *El País* y ha sido codirector, junto con Tabea Zimmermann, del Festival de Música de Cámara de la Beethoven-Haus de Bonn.

## Guiado por: Mikel González



La casualidad empujó a Mikel González a adentrarse en el sector del turismo. Nacido en San Sebastián, aterrizó con 18 años en Madrid -tras haberse educado en Francia y Estados Unidos- para estudiar Ciencias Políticas en la Complutense.

En 1988 comenzó a trabajar como guía internacional y a recorrer, de paso, medio mundo.

Años después creó Mundo Amigo, cuyo cargo de Director de Producto ostenta ahora. Más de dos décadas y media después, aún mantiene vivo su espíritu viajero: su apretada agenda reserva seis meses al año para recorrer todos los rincones del planeta. Además de politólogo, este viajero infatigable es saxofonista clásico y trabaja rodeado de libros.

## Los imprescindibles

- Ruta Verdi: siguiendo los pasos del maestro
- Parma, Capital italiana de la Cultura y Ciudad Creativa de la Gastronomía de la Unesco
- Grandes óperas verdianas en Fidenza, Parma y Busseto
- Gran concierto-espectáculo en el Auditorio Toscanini, diseñado por Renzo Piano
- Excelente gastronomía parmesana





# Parma y Busseto. XXIII Festival Verdi del 3 al 7 de octubre

## Madrid-Parma Jueves, 3 de octubre

### A.M.

**8.00h.** Presentación en el Aeropuerto Madrid-Barajas, mostradores de facturación de la cía. Iberia

**9.25h.** Vuelo IB8756 (operado por Air Nostrum) destino Bolonia.

11.45h. Llegada al aeropuerto de Bolonia.

### P.M.

**12.30h.** Traslado en autobús privado al hotel Mercure Stendhal en Parma (aprox. 100 km). Nota importante: las habitaciones podrían no estar disponibles hasta las 15.00h.

**13.30h.** Almuerzo ligero incluido en el restaurante La Greppia, localizado a 5 minutos a pie del hotel. Incluye aperitivo, 2 platos principales, postre, agua, vino local y café.

**15.30h.** Ocupación de habitaciones. Tiempo libre.

**17.30h.** Conferencia en el hotel a cargo de Luis Gago.

**18.30h.** Pausa para café.

**18.45h.** Traslado en bus privado a Fidenza (aprox. 30 km)

**20.00h.** Primer espectáculo incluido en el Teatro Magnani. Ópera (versión de concierto): *Attila*.

Regreso en autobús a Parma. Traslado al hotel. Cena libre. Alojamiento.

## Parma

**Viernes, 4 de octubre**

### A.M.

Desayuno.

**9.15h.** Visita a la Basílica di Santa Maria della Steccata, la primera iglesia en ser construida en Parma a partir de un plan central. El término Steccata data del s.XIV, del nombre asignado a una casa existente en el mismo lugar donde la imagen

milagrosa de San Juan Bautista fue preservada, encerrada dentro de una cerca. El gran arco sobre el altar mayor es una de las obras maestras (1533-39) del Parmigianino, con las "Vírgenes Sabias" y las "Vírgenes Necias"..

**10.00h.** Salida a pie desde el hotel rumbo al Teatro Farnesio, donde se ubican tanto el teatro histórico como la Galería de Arte, con espectaculares obras del Parmigianino y Leonardo Da Vinci.

### P.M.

**13.00h.** Almuerzo en el restaurante Ruliano en el centro de Parma (agua, vino local y café incluidos).

**15.00h.** Tiempo libre.

**18.00h.** Conferencia en el hotel a cargo de Luis Gago.

**19.00h.** Pausa para café.

**19.15h.** Paseo hasta el Teatro Regio

de Parma, ubicado muy cerca del hotel.

**20.00h.** Segundo espectáculo incluido. Ópera: *La battaglia di Legnano*.

Regreso a pie al hotel. Cena libre. Alojamiento.

## Ruta Verdi: Parma-Busseto

**Sábado, 5 de octubre**

### A.M.

Desayuno.

**9.30h.** Conferencia en el hotel a cargo de Luis Gago.

**11.00h.** Traslado en autobús (aprox. 37 km).

### P.M.

**12.00h.** Llegada a Roncole Verdi y visita de la hostería paterna y casa natal de Giuseppe Verdi, así como

## más Mundo Amigo

### Viajes de Autor | Viajarte | Viajes Musicales



**21-24.5** 60ª Bienal de Venecia. Extranjeros en Todas Partes | Mikel González

**3-7.7** Siguiendo los Pasos de Cézanne. Festival de Música en Aix-en-Provence | Luis Gago & Mikel González

**8-13.7** Munch en Bergen. Festival Islas Lofoten: Creatividad Boreal | Luis Gago & Mikel González

**22-27.7** Festival de Ópera en Múnich | Luis Gago & Mikel González

**18-29.8** Edimburgo, Escocia y sus Islas: Arran, las Hébridas y las Orcadas | Mikel González

**16.11-4.12** Tras los Pasos de Buda en India, Nepal y Bután | Mikel González

a la Iglesia San Miguel Arcángel, donde fue bautizado (solo exterior mientras dure su restauración interior).

**13.00h.** Visita de la Casa-Museo Barezzi, llena de recuerdos verdianos relativos a la juventud de Verdi en Busseto.

**13.30h.** Almuerzo informal incluido en la taberna Salsamentaria Baratta (con bebidas).

**15.30h.** Tercer espectáculo incluido en el Teatro Verdi de Busseto. Ópera: Un ballo in maschera.

**18.00h.** (aprox.) Al finalizar la ópera, regreso a Parma en autobús.

**20.30h.** **Cuarto espectáculo incluido en el Auditorio Paganini. Concierto: Maxine Pascal (director), Shirin Neshat (artista), Sir Thomas Allen (recitador). Filarmónica Arturo Toscanini y Coro del Teatro Regio di Parma. Obras de Schönberg, Nono y Verdi.**

Regreso en autobús al hotel. Cena libre. Alojamiento.

## Parma y Fontanellato

**Domingo, 6 de octubre**

**A.M.**

Desayuno.

**9.00h.** Conferencia en el hotel a cargo de Luis Gago.

**10.00h.** Traslado en bus con destino a Fontanellato (aprox. 20 km).

**10.30h.** Visita del "Labirinto della Masone". El coleccionista de arte y editor Franco Maria Ricci creó

esta obra en su casa de campo de Fontanellato, a las afueras de Parma. El "Labirinto della Masone" (el laberinto más grande del mundo en su género), como fue bautizado, es un parque cultural diseñado para exponer la colección de Ricci (de aproximadamente 500 piezas de arte, a partir del siglo XVI y hasta el siglo XX) y una biblioteca dedicada a los ejemplos más relevantes del arte de la tipografía y el diseño gráfico. Además, veremos obras de Giambattista Bodoni, Jacopo Ligozzi, Ludovico Carracci, Lorenzo Bernini, la producción completa de Alberto Tallone y un largo etcétera de artistas italianos. Esta colección histórica se completa con todos los libros de Franco Maria Ricci editados en sus 50 años de carrera. La estructura, que ocupa unas siete hectáreas, está realizada con distintas variedades de bambú, ya que esta planta no pierde sus hojas en el invierno y purifica el aire del dióxido de carbono. Una verdadera obra de arte.

**11.30h.** Tiempo libre para recorrer el laberinto de bambú.

**P.M.**

**12.00h.** Traslado de regreso a Parma.

**12.45h.** Almuerzo incluido en el restaurante Angiol d'Or (agua mineral, vino y café incluidos).

**14.30h.** Regreso a pie al hotel. Tiempo libre.

**17.40h.** Paseo hasta el Teatro Regio de Parma, ubicado muy cerca del hotel.

**18.00h.** **Quinto espectáculo incluido en el Teatro Regio de Parma. Ópera: Macbeth (versión francesa).**

Regreso a pie al hotel. Cena libre y alojamiento.

## Parma-Madrid

**Lunes, 7 de octubre**

**A.M.**

Desayuno. El equipaje deberá ser dejado en el cuarto guardamaletas del hotel.

**9.30 h.** Últimos paseos por la ciudad.

**10.00h.** Visita al Baptisterio de Parma. Su construcción comenzó en 1196 (Benedetto Antelami). Octogonal, se desarrolla como



una torre truncada, revestida con mármol rosa. Es uno de los más representativos de la transición del románico tardío al gótico temprano, al igual que el conjunto escultórico que lo decora: en particular el zoóforo y los portales tallados con representaciones relacionadas con la salvación a través del bautismo. Destacan también las esculturas interiores, que representan los meses y las estaciones. Dieciséis nervaduras duplican las fachadas en el interior, convergiendo en la bóveda gallonada, y en el centro del espacio interior se encuentra la gran pila bautismal, también de forma octogonal, símbolo de la Eternidad.

**10.45h.** Visita a la Iglesia de San Giovanni Evangelista (s.XI), dentro del gran complejo benedictino que también incluye claustro y biblioteca. En la nave destaca el friso continuo pintado por Correggio, autor también de la luneta con San Juan y el Águila y del ciclo de frescos de la cúpula: llama la atención la visión de San Juan Evangelista con un extraordinario juego de perspectivas. La nave izquierda se distingue por interesantes obras tempranas de Parmigianino.

**11.20h.** Visita a la Catedral de Santa Maria Assunta. Lugar de culto más importante de Parma, se levanta en Piazza Duomo y forma parte de un conjunto arquitectónico que incluye también el Baptisterio y el Palacio Episcopal. Fue consagrada en 1106. Testimonio del arte románico, su



interior alberga bajorrelieves de Benedetto Antelami y frescos de Correggio.

**P.M.**

**12.30h.** Visita a la Camera di San Paolo. Hacia 1520, la abadesa del monasterio de San Pablo llamaba a Correggio para continuar la modernización de las estancias privadas del conjunto. No sabemos con exactitud las obras en las que se pudo inspirar, aunque evidentemente tras esta obra está Mantegna (su cámara de los esposos en Mantua y, tal vez, la del Belvedere, pintada en Roma y hoy desaparecida), acaso Rafael y su taller (estancia de la Signatura o la propia Farnesina romanas) e incluso Leonardo y su sala delle Asse con su juego de enredaderas que se unen en el florón central que incorpora el escudo del comitente.

**13.15h.** Almuerzo incluido en el restaurante Mascalonzi (agua mineral, vino y café incluidos).

**14.45h.** Regreso al hotel para recoger equipaje.

**15.00h.** Traslado en autobús al aeropuerto de Bolonia (aprox. 100 km).

**17.00h.** Llegada (aprox.) al aeropuerto de Bolonia.

**19.00h.** Vuelo IB8761 destino Madrid.

**21.35h.** Llegada a Madrid. Fin de nuestros servicios.



## Precios del viaje

**En habitación doble Estándar**

Mínimo de 25 participantes: **2.995€**

Mínimo de 20 participantes: **3.195€**

Mínimo de 15 participantes: **3.495€**

Suplemento por habitación doble uso individual: **595€**

## El precio incluye

- Vuelos Madrid/Bolonia/Madrid, asientos clase turista, cía. Iberia. Incluye tasas y una pieza de equipaje facturado.
- Traslados a pie y/o en autocar según itinerario.
- Alojamiento 4 noches en hotel de categoría 4 estrellas en habitaciones estándar con desayuno.
- Almuerzos y cenas incluidos según especifica el itinerario.
- Entrada a espectáculos según especifica el programa como incluidos (patio de butacas excepto en el Teatro Verdi de Busseto, en que el grupo estará repartido en patio de butacas y primera fila de palcos).
- Entradas a todos los lugares visitados en grupo.
- Acompañamiento de Mikel González.
- Conferencias a cargo de Luis Gago.
- Pausas para café tras las conferencias.
- Auriculares para las visitas.
- Seguro básico de asistencia en viaje (Mapfre: póliza 699/261, consultar más abajo).
- Viaje sujeto a Condiciones Especiales de Anulación (consultar más abajo en este mismo documento).

## El precio no incluye

Ampliación seguro: coberturas mejoradas de asistencia en viaje (Mapfre: póliza 698/140, consultar más abajo) y/o coberturas por cancelación de viaje por causas justificadas (Mapfre: póliza 661/78 hasta 3.000€, consultar más abajo). Si desea contratar una póliza que cubra más de 3.000€ por cancelación de viaje por causas justificadas (Mapfre), o una póliza de cancelación de viaje por libre desistimiento (Mapfre, InterMundial, AON o similar), consultar al realizar su reserva. No se incluyen almuerzos ni cenas, traslados ni visitas diferentes a los especificados, ecotasa a abonar directamente en el hotel, extras en general (tales como servicio lavandería, propinas a chóferes y/o guías, llamadas telefónicas, etc.), maleteros en los hoteles.

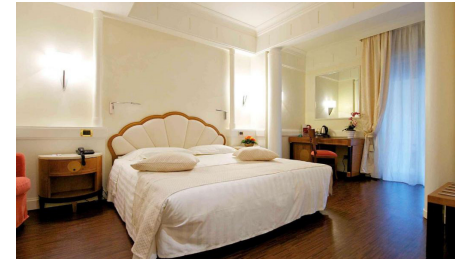
## Información

**Punto de salida.**

Aeropuerto de Madrid-Barajas. Mostradores de facturación de la cía. Iberia (T4).

**Hotel previsto o similar.**

Mercure Stendhal 4\*  
all.accor.com



**Mas Información.**

enit.it

**Documentación Ciudadanos UE.**

DNI o pasaporte en vigor

**Nota importante.** Es obligación del viajero informarse con antelación sobre las limitaciones de entrada y salida de divisas en metálico en cada país, y la necesidad de declarar la cantidad que se lleva consigo si se supera el límite estipulado. En ningún caso será responsable la Agencia Organizadora del incumplimiento de la legislación vigente en cada país por parte del viajero.

-No se garantiza el acceso interior a todas las visitas señaladas en el itinerario si por coincidencia con días festivos, días de cierre semanal u otros factores no se pudieran visitar algunos de los museos o monumentos del recorrido.



**1. PROGRAMA INCLUIDO:**

**ÓPERA (VERSIÓN DE CONCIERTO)**

**Giuseppe Verdi, *Attila***

Teatro Magnani (Fidenza)

20.00h.

Director musical: Riccardo Frizza

Orquesta Filarmónica Arturo Toscanini

Coro del Teatro Regio di Parma

**Intérpretes**

Giorgi Manoshvili, Attila

George Petean, Ezio

Marta Torbidoni, Odabella

Luciano Ganci, Foresto

Gabriele Sagona, Leone

**2. PROGRAMA INCLUIDO:**

**ÓPERA**

**Giuseppe Verdi, *La battaglia di Legnano***

Teatro Regio di Parma

Nueva producción del Teatro Regio di Parma en

coproducción con el Teatro Comunale di Bologna

20.00h.

Director musical: Diego Ceretta

Dirección escénica: Valentina Carrasco

Orquesta y Coro del Teatro Comunale di Bologna

**Intérpretes**

Riccardo Fassi, Federico Barbarossa

Marina Rebeka, Lida

Francesco Meli, Arrigo

Vladimir Stoyanov, Rolando

Alessio Verna, Marcovaldo

**3. PROGRAMA INCLUIDO:**

**ÓPERA**

**Giuseppe Verdi, *Un ballo in maschera***

Teatro Verdi di Busseto

Nueva producción del Teatro Regio di Parma

15.30h.

Director musical: Fabio Biondi

Dirección escénica: Daniele Menghini

Orquesta Juvenil Italiana

Coro del Teatro Regio di Parma

**Intérpretes**

Giovanni Sala, Riccardo

Lodovico Filippo Ravizza, Renato

Caterina Marchesini, Amelia

Danbi Lee, Ulrica

Licia Piermatteo, Oscar

**4. PROGRAMA INCLUIDO:**

**CONCIERTO**

Schönberg-Nono-Verdi

Orquesta Filarmónica Arturo Toscanini

Coro del Teatro Regio di Parma

Director musical: Maxime Pascal

Vídeo-instalación: Shirin Neshat

Auditorium Niccolò Paganini

20.30h.

**Programa**

Arnold Schönberg, *Un superviviente de Varsovia*, op. 46 (recitador: Sir Thomas Allen)

Luigi Nono, *El canto suspendido*

Giuseppe Verdi, *Stabat Mater* y *Te Deum* (de *Quattro pezzi sacri*)

**5. PROGRAMA INCLUIDO:**

**ÓPERA**

**Giuseppe Verdi, *Macbeth* (versión francesa)**

Teatro Regio di Parma

Nueva producción del Teatro Regio di Parma

18.00h.

Director musical: Roberto Abbado

Dirección escénica: Pierre Audi

Orquesta Filarmónica Arturo Toscanini

Coro del Teatro Regio di Parma

**Intérpretes**

Ernesto Petti, Macbeth

Lidia Fridman, Lady Macbeth

Michele Pertusi, Banquo

Luciano Ganci, Macduff

David Astorga, Malcolm

Natalia Gavrilan, La Condesa

## MUNDO AMIGO

Clavel, 5  
28004 Madrid | España  
Tel: +34 91 524 92 10  
www.mundoamigo.es  
L-V 10-19 | S 10.30-13 (solo atención telefónica)

- depósito de garantía: 1.500€ (al solicitar reserva de plaza)
- pago restante: al menos 21 días antes de la fecha de salida
- pueden realizar sus pagos por transferencia, en efectivo, con tarjeta de crédito o talón
- los pagos en efectivo no podrán superar la cantidad de 1.000€/persona/reserva
- no se aceptan pagos con tarjetas de crédito American Express ni Diner's Club
- cuentas para transferencias:

**CONDICIONES GENERALES:** Las presentes Condiciones Generales están sujetas a lo dispuesto en el Real Decreto Ley 23/2018 sobre viajes combinados y servicios de viaje vinculados (BOE 27.12.2018) en lo que modifique el Libro IV del Real Decreto Legislativo 1/2007 de 16 de noviembre (BOE 287 de 30.11) y demás disposiciones vigentes y concordantes. La incorporación al contrato de viaje combinado de las condiciones generales debe realizarse de conformidad con lo dispuesto en la regulación legal vigente, por lo que la Agencia Minorista se compromete a informar al viajero de su existencia y le hará entrega de un ejemplar con anterioridad a la conclusión del contrato de viaje combinado para que de esta forma las presentes formen parte del contrato de viaje combinado. El documento contractual deberá a su vez hacer referencia a las condiciones generales incorporadas y será firmado por todas las partes contratantes. Los precios indicados han sido calculados en base a un mínimo de 15 participantes. En caso de no alcanzarse el número mínimo de pasajeros tendría lugar una alteración del precio o la anulación del viaje. Tanto en uno como en otro caso se procederá a comunicarlo al cliente con un mínimo de 20 días naturales antes del inicio del viaje combinado en el caso de los viajes de más de 6 días de duración, 7 días naturales antes del inicio del viaje combinado en el caso de los viajes de entre 2 y 6 días de duración, y 48 horas antes del inicio del viaje combinado en el caso de los viajes de menos de 2 días de duración. La agencia organizadora se reserva la posibilidad de modificar la prestación de los servicios cuando lo considere necesario para el adecuado desarrollo del mismo, de acuerdo con lo dispuesto en el Artículo 159 del Real Decreto-Ley 1/2007 arriba mencionado.

### RESOLUCIÓN DEL CONTRATO, CANCELACIÓN Y DESISTIMIENTO

**DEL VIAJE:** El viajero antes del inicio del viaje combinado podrá resolver el presente contrato, pudiendo el organizador y/o el minorista exigir una penalización consistente en:

- a) Abonará los gastos de gestión (valorados en 20€ por persona para viajes de hasta 300€ de precio; en 60€ por persona para viajes de hasta 1.000 de precio; en 100€ por persona para viajes de hasta 1.500€ de precio; y en 150€ por persona para viajes de 1.501€ o más de precio), los de anulación -si los hubiere, consultar más abajo sección b) en este mismo punto- y una penalización consistente en:
- el 5 por ciento del importe total del viaje, si la cancelación se produce con más de veinte días antes de la fecha del comienzo del viaje y después de los veinte días de la contratación del mismo;
  - el 10 por ciento si la cancelación se produce con más de diez y menos de veinte días de antelación a la fecha de comienzo del viaje;
  - el 20 por ciento entre los días tres y diez de antelación a la fecha de comienzo del viaje, y
  - dentro de las cuarenta y ocho horas anteriores a la salida, la

### ENTIDAD: CAIXABANK

BENEFICIARIO: VIAJES MUNDO AMIGO S.A.  
CUENTA (IBAN): ES77 2100 3919 220200075735

### ENTIDAD: BBVA

BENEFICIARIO: VIAJES MUNDO AMIGO S.A.  
CUENTA (IBAN): ES84 0182 0917 0902 0169 3174

### ENTIDAD: BANCO SANTANDER

BENEFICIARIO: VIAJES MUNDO AMIGO S.A.  
CUENTA (IBAN): ES35 0049 0516 3521 1027 3872

(se ruega indicar en el campo de observaciones de la transferencia la referencia PARMA VERDI 2024 y si es posible enviar comprobante, indicando su nombre, apellidos, dirección, teléfono y correo electrónico- a: reservas@mundoamigo.es).

cantidad que resulte del precio del viaje combinado menos el ahorro de costes y menos los ingresos derivados de la utilización alternativa de los servicios de viaje.

b) Adicionalmente a las cantidades devengadas por los porcentajes pactados anteriormente, el viajero deberá pagar los servicios turísticos que estén sujetos a condiciones económicas especiales de contratación y cancelación y que no permitan el reembolso de lo pagado por tal concepto. Tales servicios consisten en: tarifas especiales de avión/tren/barco/vehículos de alquiler como buses, furgonetas o similar (negociadas para individuales o grupos), tarifas especiales de alojamiento (negociadas para individuales o grupos), tarifas especiales de almuerzos/cenas en restaurantes (negociadas para individuales o grupos), tarifas especiales de entradas a espectáculos/museos/monumentos, tarifas especiales de guías locales y/o visitas guiadas (negociadas para individuales o grupos), pólizas de seguro de asistencia (con o sin protección parcial por cancelación) o cualquier servicio similar objeto de negociación de tarifas especiales y firma de contratos vinculantes (y con cláusulas de cancelación parcial o total muy restrictivas) por parte del organizador.

c) De no presentarse a la salida, el consumidor o usuario estará obligado al pago del importe total del viaje, abonando en su caso las cantidades pendientes, salvo acuerdo entre las partes en otro sentido.

d) En el caso de viajes con vuelos regulares, si la cancelación se produce en fecha posterior a la emisión del billete, se aplicarán al viajero los gastos devengados por la anulación del mismo en conformidad con las condiciones que en cada caso aplique la compañía aérea. Si se produce en fecha anterior a la emisión de billete, se estará a lo que estipule la compañía aérea correspondiente en cuanto al importe de gastos de anulación de plazas confirmadas y bloqueadas.

e) Las excursiones que adquiera el consumidor en destino, se registrarán en lo referente a los gastos por anulación por sus condiciones específicas, compartiendo todas ellas la penalización del 100 por ciento de su importe si el consumidor no se presenta a la salida de las mismas.

f) En caso de contratar seguro de cancelación, la agencia organizadora será una mera intermediaria entre el cliente y la compañía de seguros (Mapfre, InterMundial, AON o similar) en el caso de producirse una anulación, debiendo abonarse los gastos de anulación que concurren y procediéndose después a reclamárselos a la aseguradora. Consultar más abajo las pólizas específicas de asistencia básica (incluida, Mapfre: póliza 699/261), de asistencia mejorada (opcional, Mapfre: póliza 698/140) y cancelación de viaje hasta 3.000€ (opcional, Mapfre: 661/78) contratadas para este viaje.



## INFORMACIÓN SOBRE SEGUROS

### SEGURO BÁSICO MAPFRE

Para conocer más sobre el **RESUMEN DE GARANTIAS DE LA PÓLIZA N° 699/261 CONTRATADA POR VIAJES MUNDO AMIGO. INCLUIDA EN TODOS NUESTROS VIAJES**, consulte nuestra pagina web [www.mundoamigo.es](http://www.mundoamigo.es) o escanee el siguiente QR:



SEGURO BÁSICO  
MAPFRE

### SEGURO MEJORADO MAPFRE

Para conocer más sobre tarifas y el **RESUMEN DE GARANTIAS DE LA PÓLIZA N° 698/140 CONTRATADA POR VIAJES MUNDO AMIGO**, consulte nuestra pagina web [www.mundoamigo.es](http://www.mundoamigo.es) o escanee el siguiente QR:



SEGURO ANULACIÓN  
MAPFRE

### SEGURO ANULACIÓN MAPFRE

Para conocer más sobre tarifas y el **RESUMEN DE GARANTIAS DE LA PÓLIZA N° 661/78 HASTA 3000€ CONTRATADA POR VIAJES MUNDO AMIGO**, consulte nuestra pagina web [www.mundoamigo.es](http://www.mundoamigo.es) o escanee el siguiente QR:



SEGURO ANULACIÓN  
HASTA 3.000€ MAPFRE

### SEGURO ANULACIÓN MAPFRE

Para conocer más sobre tarifas y el **RESUMEN DE GARANTIAS DE LA PÓLIZA N° 661/325 DESDE 3000€ CONTRATADA POR VIAJES MUNDO AMIGO**, consulte nuestra pagina web [www.mundoamigo.es](http://www.mundoamigo.es) o escanee el siguiente QR:



SEGURO ANULACIÓN  
DESDE 3.000€ MAPFRE

### SEGURO EXCLUSIVE MAPFRE

Para conocer más sobre tarifas y el **RESUMEN DE GARANTIAS DE LA PÓLIZA EXCLUSIVE CONTRATADA POR VIAJES MUNDO AMIGO**, consulte nuestra pagina web [www.mundoamigo.es](http://www.mundoamigo.es) o escanee el siguiente QR:



SEGURO EXCLUSIVE  
MAPFRE